

**Публичный доклад
муниципального бюджетного образовательного учреждения
дополнительного образования
«Бокситогорский центр дополнительного образования»
за 2022-2023 учебный год**

I. ОБЩАЯ ХАРАКТЕРИСТИКА УЧРЕЖДЕНИЯ

Внешкольное учреждение «Бокситогорская станция юных натуралистов», ныне муниципальное бюджетное образовательное учреждение дополнительного образования «Бокситогорский центр дополнительного образования», было основано в сентябре 1976 года. Сегодня Бокситогорский центр дополнительного образования – это многопрофильное учреждение, основными направлениями которого являются образовательная, досуговая и методическая деятельности.

Организационно-правовая форма - учреждение

Тип учреждения - бюджетное

Тип образовательной организации - организация дополнительного образования.

Вид - центр дополнительного образования.

Лицензия на образовательную деятельность - серия 47ЛО1 №0002667, дата выдачи 20.07.2020 года, регистрационный номер 035-20, выдана Комитетом общего и профессионального образования Ленинградской области. Срок действия лицензии – бессрочно.

Местонахождения

Юридический адрес: 187650, Российская Федерация, Ленинградская область, город Бокситогорск, улица Школьная, дом 13.

Фактические адреса мест осуществления деятельности:

1) 187650, Российская Федерация, Ленинградская область, город Бокситогорск, улица Школьная, дом 13;

2) 187650, Российская Федерация, Ленинградская область, город Бокситогорск, улица Павлова, дом 25;

3) 187643, Российская Федерация, Ленинградская область, Бокситогорский район, поселок Бор, дом 28;

4) 187600, Российская Федерация, Ленинградская область, Бокситогорский район, г. Пикалёво, улица Советская, дом 21;

5) 187600, Российская Федерация, Ленинградская область, Бокситогорский район, г. Пикалёво, улица Советская, дом 24.

В рамках договора о сетевой форме реализации образовательных программ учреждением были созданы объединения в следующих образовательных учреждениях, по адресам:

1) 187650, Российская Федерация, Ленинградская область, город Бокситогорск, улица Школьная, дом 13 - Муниципальное бюджетное

общеобразовательное учреждение «Бокситогорская основная общеобразовательная школа №»;

2) 187650, Российская Федерация, Ленинградская область, город Бокситогорск, улица Павлова, дом 20 - Муниципальное бюджетное общеобразовательное учреждение «Бокситогорская средняя общеобразовательная школа №2»;

3) 187683, Российская Федерация, Ленинградская область, Бокситогорский район, дер. Анисимово, д. 12 - Муниципальное бюджетное общеобразовательное учреждение «Средняя общеобразовательная школа №1» города Пикалево (филиал Анисимово);

4) 187600, Российская Федерация, Ленинградская область, Бокситогорский район, г. Пикалево, ул. Школьная, д.6 - Муниципальное бюджетное общеобразовательное учреждение «Средняя общеобразовательная школа №1» города Пикалево

5) 187600, Российская Федерация, Ленинградская область, Бокситогорский район, г. Пикалево, ул. Заводская, д.21 - Муниципальное бюджетное общеобразовательное учреждение «Основная общеобразовательная школа №2 города Пикалево»

6) 187600, Российская Федерация, Ленинградская область, Бокситогорский район, г. Пикалево, 5 микрорайон, д.5 - Муниципальное бюджетное общеобразовательное учреждение «Средняя общеобразовательная школа №3» города Пикалево

7) 187600, Российская Федерация, Ленинградская область, Бокситогорский район, г. Пикалево, ул. Школьная, д.40 - Муниципальное бюджетное общеобразовательное учреждение «Средняя общеобразовательная школа №4» города Пикалево им. А.П.Румянцева;

8) 187643, Российская Федерация, Ленинградская область, Бокситогорский район, дер. Бор, д.40 - Муниципальное бюджетное общеобразовательное учреждение «Борская средняя общеобразовательная школа»;

9) 187613, Российская Федерация, Ленинградская область, Бокситогорский район, дер. Большой Двор, д.23 - Муниципальное казённое общеобразовательное учреждение «Большедворская основная общеобразовательная школа»;

10) 187640, Российская Федерация, Ленинградская область, Бокситогорский район, поселок Подборовье, улица Новая, д.19 - Муниципальное казённое общеобразовательное учреждение «Подборовская основная общеобразовательная школа»;

11) 187600, Российская Федерация, Ленинградская область, Бокситогорский район, г. Пикалево, ул. Комсомольская, д.6 - Муниципальное бюджетное образовательное учреждение «Детский сад №3 комбинированного вида» города Пикалево;

12) 187600, Российская Федерация, Ленинградская область, Бокситогорский район, г. Пикалево, ул. Школьная, д.32-а - Муниципальное бюджетное образовательное учреждение «Детский сад №6 комбинированного вида» города Пикалево;

13) 187600, Российская Федерация, Ленинградская область, Бокситогорский район, г. Пикалево, 1 микрорайон, д. 20 - Муниципальное бюджетное образовательное учреждение «Детский сад комбинированного вида №9» города Пикалево.

14) 187620, Российская Федерация, Ленинградская область, Бокситогорский район, ул. Сенная 15, муниципальное бюджетное общеобразовательное учреждение «Средняя общеобразовательная школа-интернат поселка Ефимовский»

15) 187601, Российская Федерация, Ленинградская область, Бокситогорский район, г.Пикалево, 6 микрорайон, д.8 - Муниципальное бюджетное дошкольное образовательное учреждение «Детский сад №7 комбинированного вида» города Пикалево

16) 187600, Российская Федерация, Ленинградская область, Бокситогорский район, город Пикалево, 1 –микрорайон, д. 28 - Муниципальное бюджетное дошкольное образовательное учреждение «Детский сад №8 комбинированного вида» города Пикалево

17) 187600, Российская Федерация, Ленинградская область, Бокситогорский район, город Пикалево, ул. Больничная, д.20 -Муниципальное бюджетное дошкольное образовательное учреждение «Детский сад №5 комбинированного вида» города Пикалево

Учреждение филиалов и представительств не имеет.

Характеристика контингента учащихся.

В центре занимались 2227 человек, набор производился с территории всего Бокситогорского района. Возраст учащихся от 5 до 18 лет. *(Приложение № 1)*

В возрастном составе учащихся центра преобладали учащиеся среднего уровня (11-15 лет). По сравнению с прошлым годом (41%.) количество учащихся 7-10 лет изменилось и составило 35%. Количество учащихся среднего уровня (11-15 лет) незначительно увеличилось с 34% до 36,8%, численность учащихся старшей ступени обучения (16-18 лет) увеличилось с 6,6% до 8,8%.

В 2022-2023 учебном году в учреждении девочек обучалось почти на 10,8% больше, чем мальчиков. Это связано с тем, что дополнительные общеразвивающие программы, которые реализуются в учреждении, больше предназначены для девочек. Данная тенденция сохраняется на протяжении нескольких лет. В этом учебном году по сравнению с прошлым учебным годом количество мальчиков уменьшилось на 115 человек, количество девочек также уменьшилось на 184 человек.

Основные позиции программы развития МБОУ ДО «БЦДО».

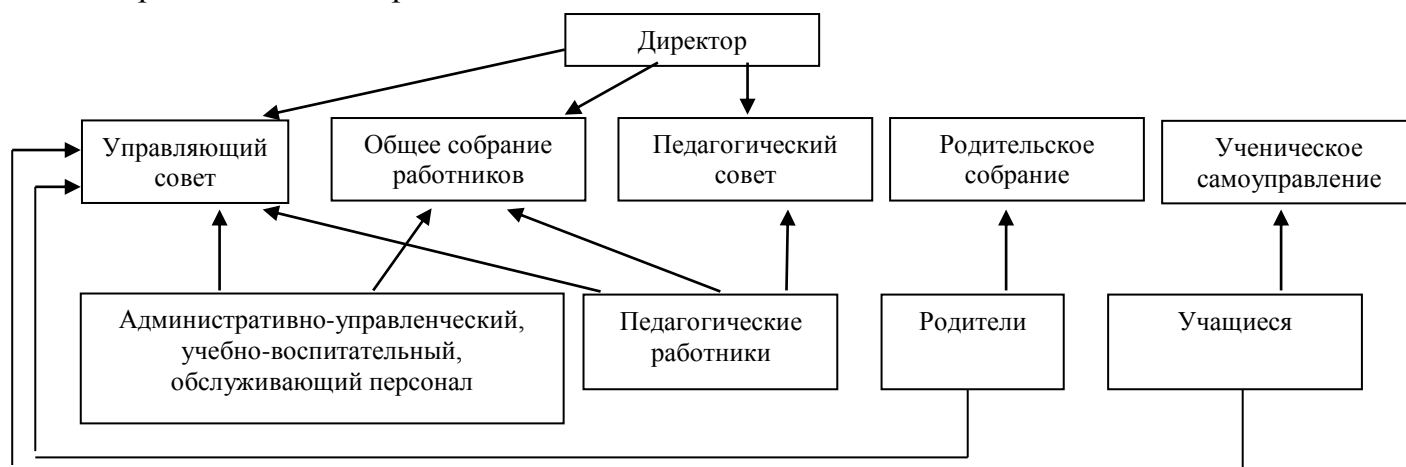
Стратегии развития организации отражена в Программе развития муниципального бюджетного образовательного учреждения дополнительного образования «Бокситогорский центр дополнительного образования» на 2019-2023 годы.

Основными приоритетами и задачами данной программы в текущем учебном году являлись:

- внедрение новых дополнительных общеразвивающих программ;
- совершенствование технологического компонента организации образовательного процесса;
- обновление содержания культурно-досуговой деятельности;
- совершенствование методической работы;
- работа по совершенствованию микроклимата в педагогическом коллективе;
- внутренний контроль и внутренняя система оценки качества образования.

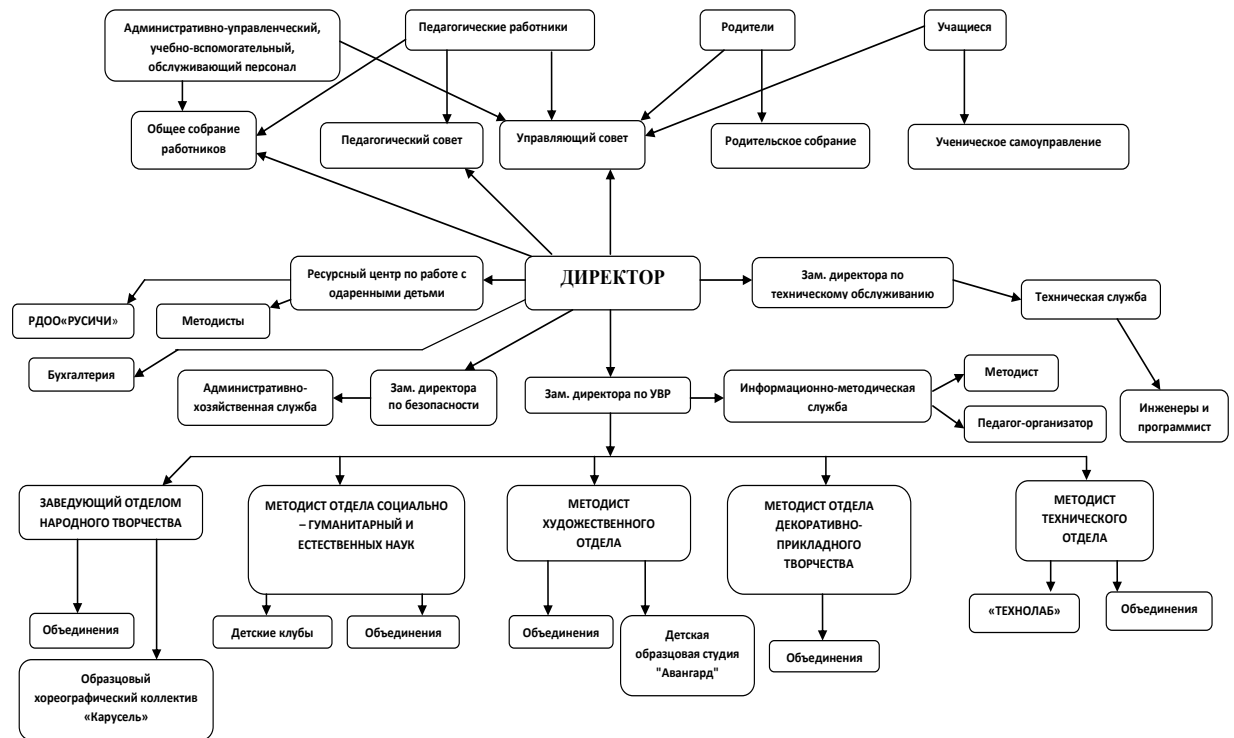
Структура управления

Бокситогорский центр дополнительного образования имеет свою управленческую структуру, обуславливающую взаимодействие субъектов образовательного процесса.



Педагогический коллектив является непосредственным участником управленческой деятельности через педагогический совет, управляющий совет, методический совет, аттестационную комиссию, методическое объединение и участие во временных творческих группах.

Структура и органы управления



Органы государственно-общественного управления и самоуправления:

В Учреждении действуют следующие коллегиальные органы управления: общее собрание работников Учреждения, педагогический совет, управляющий совет.

В целях учета мнения учащихся, родителей (законных представителей) несовершеннолетних учащихся и педагогических работников по вопросам управления Учреждением и при принятии Учреждением локальных нормативных актов, затрагивающих их права и законные интересы, по инициативе учащихся, родителей (законных представителей) несовершеннолетних учащихся и педагогических работников в Учреждение созданы:

- совет родителей (законных представителей) несовершеннолетних учащихся;
- ученическое самоуправление «Класс!»;
- профессиональный союз работников Учреждения.

Сайт: <http://www.цдод.рф>

Сайт организации полностью соответствует действующему законодательству.

Контактная информация

тел. 8-(813-66)-212-13

тел./факс.8-(813-66)-212-39

E-mail: ebcbox@yandex.ru

II. ОСОБЕННОСТИ ОБРАЗОВАТЕЛЬНОГО ПРОЦЕССА

Наименование и характеристика дополнительных общеразвивающих программ:

Центр осуществляет образовательную деятельность по 4 направленностям: художественной; естественнонаучной; технической и социально-гуманитарной.

Всего в учреждении реализуется 63 программ, из них 60 дополнительных общеразвивающих программ и 3 досуговые программы (2 детских клуба по месту жительства и 1 программа районного детского общественного объединения «РУСИЧИ»).

В рамках выравнивания доступности предоставления дополнительного образования для детей из сельской местности в учреждении реализуется краткосрочная дополнительная общеразвивающая программа социально-гуманитарной направленности «Планета творчества», ориентированная на всестороннее развитие детей, проживающих в сельской местности. Это интегрированная программа, позволяющая детям самим выбирать модули для освоения в соответствии со своими потребностями и интересами.

Направленность	Количество учащихся	Количество групп	Количество программ
Художественная	891 чел.	67 гр.	23
Социально-гуманитарная	711 чел.	34 гр.	14
Техническая	519 чел.	36 гр.	21
Естественнонаучная	106 чел.	8 гр.	5
Итого:	2227	145	63

Сроки реализации дополнительных общеобразовательных программ и досуговых программ:

Сроки реализации			
1 год	2-3 года	4-5 лет	Свыше 5 лет
24 программ 38 %	25 программ 40%	12 программ 19%	2 программы 3%

Используемые инновационные образовательные технологии

Педагоги центра используют наиболее распространенные инновационные образовательные технологии, такие как: информационно-коммуникационные технологии (ИКТ), личностно-ориентированное обучение, метод проектов, здоровьесберегающие и игровые технологии, технологии наставничества.

В начале 2022-2023 учебного года в рамках наставничества были сформированы пары «ученик-ученик», в течение года в качестве наставников привлекались сотрудники других учреждений:

Численность детей от 10 до 19 лет, вовлеченных в любые формы наставничества		Количество наставников из числа работодателей, студентов, педагогов, родителей, вовлеченных в любые формы наставничества	Количество реализуемых программ наставничества (включая реализованные на 19.05.2023 г)
В качестве наставляемых	В качестве наставников		
655	93	15	50

Наиболее яркие мероприятия по наставничеству представлены в таблице:

Дата мероприятия	Наставляемые	Тема	Наставник
20.10.2022	Хореографический ансамбль "Карусель" (средняя группа)	Основы народного танца. Постановочная работа	Савкина Ольга Николаевна -ГБУ ДО "Санкт-Петербургская детская школа искусств им. С.С. Прокофьева"
18.11.2022	Образцовая студия детской и молодежной моды «Авангард»	"Эмоциональное раскрепощение детей на сцене"	режиссер МБУ «Бокситогорский культурно-досуговый центр» и руководитель детской театральной студии "Лица" Смирнов Иван Александрович
06.04.2023	Обучающиеся студии «FreeDomArt»	Мастер-класс по фотографии. Предпринимательство для школьников в креативной индустрии	Мельник Кристина Валерьевна
14.04.2023	Образцовая студия детской и молодежной моды «Авангард»	"Эмоциональное раскрепощение детей на сцене"	режиссер МБУ «Бокситогорский культурно-досуговый центр» и руководитель детской театральной студии "Лица" Смирнов Иван Александрович

Экспериментальная деятельность

На базе учреждения работают следующие инновационные площадки:

- реализация программы по теме: «Развитие научно-технического творчества в системе дополнительного образования детей Ленинградской области» на базе лаборатории «ТЕХНОЛАБ» - с 07.06.2016 года;
- Сетевая экспериментальная площадка Лаборатории интеллектуальных технологий «ЛИНТЕХ» при Российской академии образования по теме: «Молодежное STEAMS движение школьных профессиональных команд».
- Городской ресурсный инженерный центр сквозных компетенций «STEAMS/SCHOOLSKILLS»
- Экспериментальная площадка ФИРО РАНХиГС по теме: «Концептуальное методическое обеспечение формирования готовности обучающихся к профессиональному самоопределению в ходе организации профессиональных проб в условиях инновационного ресурсного центра «SCHOOLSKILLS».
- Медиациентр - удаленная площадка по работе с одарёнными детьми регионального центра выявления и поддержки одаренных детей ГБУ ДО «Центр Интеллект.
- Областной инновационный проект «Ленинградская ретроспектива: Вологодский шлюз тихвинской водной системы. Соминская пристань».

Организация специализированной (коррекционной) помощи детям.

С согласия родителей сотрудники МБОУ «Бокситогорский центр диагностики и консультирования» проводят обследование и диагностику готовности детей, нуждающихся в психолого-педагогической и медико-социальной помощи к обучению в школе.

Наименование и характеристика платных образовательных услуг

В 2022-2023 учебном году дополнительные платные образовательные услуги не оказывались.

Характеристика системы оценки качества освоения дополнительных общеразвивающих программ

В Учреждении установлена единая система оценки текущего контроля успеваемости, промежуточной аттестации учащихся, проходящих обучение по дополнительным общеразвивающим программам различной направленности *(Приложение № 3)*.

III. УСЛОВИЯ ОСУЩЕСТВЛЕНИЯ ОБРАЗОВАТЕЛЬНОГО ПРОЦЕССА

Режим работы учреждения

Бокситогорский центр дополнительного образования организует работу с детьми в шестидневном рабочем режиме с 01 сентября по 31 мая, в пятидневном рабочем режиме – с 1 июня по 31 августа (*Приложение № 4*).

Администрация и учебно-вспомогательный персонал работал по следующему графику работы: понедельник-четверг с 8.00 до 17.15; пятница – с 8.00 до 16.00; перерыв на обед – с 13.00 до 14.00; суббота, воскресенье – выходной.

Учебно-материальная база, благоустройство и оснащенность

Образовательная деятельность Бокситогорского центра дополнительного образования организуется на 5 площадках, располагающихся на территории Бокситогорского района, а также на дому с детьми с ОВЗ. (*Приложение 5*).

Также обучение в объединениях ведется на базах 17 образовательных учреждений Бокситогорского муниципального района на основании договоров о сетевой форме реализации образовательных программ, на правах безвозмездного пользования имуществом.

IT-инфраструктура

В учреждении имеется 4 компьютерных класса, 2 лекционных класса с оборудованием для проведения видеоконференций, высокоскоростной выход в интернет. В двух учебных корпусах имеется локальная сеть.

В 2022-2023 учебном году учреждение работало с системой электронной записи в детские объединения через региональный информационный ресурс «Навигатор дополнительного образования» (<https://p47.навигатор.дети>).

Для использования информационно-коммуникационных технологий в образовательном процессе имеется соответствующее оборудование, которое постоянно пополняется.

Информация о компьютерной технике

Наименование оборудования	Бокситогорск	Пикалево	Всего
Кол-во компьютеров	90	64	154
- в т.ч. серверов	4	2	6
- в т.ч. ноутбуков	32	12	44
- в т.ч. нетбуков	0	0	0
- в т.ч. планшетов	1	1	2
Кол-во компьютеров с доступом в Интернет	80	64	144
Кол-во принтеров	8	4	12
Кол-во МФУ	8	5	13
Кол-во копиров	0	1	1
Кол-во проекторов	10	8	18
Кол-во инт. досок, панелей	3	3	6

Условия для занятий физкультурой и спортом.

Не предусмотрены.

Условия для досуговой деятельности.

Для организации досуговой деятельности используется зрительный зал вместимостью 285 посадочных мест, лекционные залы, учебные кабинеты. Кроме того, в состав учреждения входит 2 детских клуба по месту жительства: «Огонек» и «Родник».

Досуговая деятельность детей в центре организуется по 3 направлениям:

- организационно-массовая работа с обучающимися образовательных учреждений Бокситогорского муниципального района;
- проведение общих воспитательных мероприятий;
- проведение воспитательных мероприятий внутри объединений.

Организация летнего отдыха детей, наличие профильных лагерей.

В летнее время работали летние оздоровительные лагеря: многопрофильный лагерь «Луч» (1 смена), общегуманитарный лагерь «Звонкие голоса» (1, 2 смены), лагерь технической направленности «Виртуальная планета» (2 смена). Всего за время летних каникул в детских оздоровительных лагерях учреждения отдохнули 70 детей.

В период летних каникул в МБОУ ДО «Бокситогорский центр дополнительного образования» было организовано обучение детей по дополнительной общеразвивающей программе «По ступенькам творчества»

В июне педагогами дополнительного образования создано 8 групп, в которых обучалось 160 детей:

Показатель	Пикалево Советская, дом 21	Бокситогорск	ИТОГО
Всего групп	1	7	8
Всего учащихся	20	140	160
по одному разу	20	124	144

В июле создано 10 групп, в которых обучалось 142 человека:

Показатель	Пикалево Советская, д.24	Бокситогорск	ИТОГО
Всего групп	5	5	10
Всего учащихся	67	75	142
по одному разу	60	50	110

Организация питания, медицинского обслуживания.

СИП Карачуриной В.А. заключен договор от 09.01.2023 № 04/23 г на предоставление услуги по организации питания. Срок действия договора: с момента подписания до 31 августа 2023г

С государственным бюджетным учреждением здравоохранения Ленинградской области «Бокситогорская межрайонная больница» заключен договор от 01.09.2018г. №б/н об организации медицинского обслуживания обучающихся.

Обеспечение безопасности

В учреждении организован пропускной режим в соответствии с положением об организации пропускного режима, организована круглосуточная охрана объекта территории собственными силами (штатными работниками), обеспечена антитеррористическая безопасность и охрана жизни и здоровья учащихся и работников.

Осуществляется пожарная, информационная и гигиеническая безопасность *(Приложение № 6)*.

Условия для обучения детей с ограниченными возможностями здоровья.

В МБОУ ДО «БЦДО» осуществляется работа с детьми-инвалидами и детьми с ограниченными возможностями здоровья. Всего в 2022-2023 учебном году в центре обучался 58 ребёнок с ограниченными возможностями здоровья, из них 4 учащихся проходили индивидуальное обучение по адаптированным дополнительным общеразвивающим программам на дому.

Для людей с ОВЗ, испытывающими трудности в передвижении, задание по адресу: г. Пикалёво, ул. Советская, д.24 оборудовано пандусом и кнопкой вызова.

Вход в здания, крайние ступени внутри зданий отмечены контрастными цветами.

На путях движения применяются направляющие символы и ограничительная разметка.

Кадровый состав.

Общее количество работников в центре – 61. Из них административный состав 3 человека, учебно-вспомогательный и обслуживающий персонал - 31 человек. Общее количество основных педагогических работников - 27 человек.

Уровень профессиональной компетентности педагогических работников достаточно высокий: 20 (74,1%) педагогических работников имеют высшее образование, 16 (59,2%) педагогических работников имеют высшую и первую квалификационную категорию.

В учреждении работали 4 сотрудника, награжденные грамотой Министерства образования и науки РФ: Овчинникова И.В., Колосова М.П., Ксенофонтова Н.Н., Холопова О.А.

Ежегодно ведётся работа по повышению профессиональной компетенции педагогических работников. В 2022-2023 году курсы повышения квалификации прошли 15 педагогических работников учреждения.

Средняя наполняемость групп - 15 человек.

Комплектование групп проводится в соответствии с дополнительными общеразвивающими программами, рассчитанными на детей от 5 до 18 лет, с продолжительностью обучения от 1 года до 11 лет.

Наполняемость объединений, финансирование которых осуществляется по муниципальному заданию, устанавливается в количестве: 1 год обучения – не менее 15 учащихся; 2 и последующие года обучения – не менее 12 учащихся, в рамках персонифицированного финансирования - не менее 10 учащихся.

IV. РЕЗУЛЬТАТЫ ДЕЯТЕЛЬНОСТИ УЧРЕЖДЕНИЯ, КАЧЕСТВО ОБРАЗОВАНИЯ

Результаты оценки качества образования

В 2022-2023 учебном году при освоении дополнительных общеразвивающих программ учащиеся показали следующие результаты:

Результаты промежуточной аттестации учащихся

Уровень усвоения программы				
Учебные года	Высокий	Средний	Низкий	Не освоена программа
2020-2021	1462 (79,2%)	383 (20,8%)	0%	0%
2021-2022	1940 (77%)	586(23%)	0%	0%
2022-2023	1726 (77,5%)	501 (22,5%)	0%	0%

Достижения учащихся и их коллективов.

1517 учащихся (68,1 %) приняли участие в 78 конкурсах и фестивалях, из них стали победителями и призерами –1045 человек(68,9%) (*Приложение № 7*).

Уровень	Кол-во мероприятий	Кол-во участников (без победителей и призеров)	Победитель (человек/% от общего числа)	Призер (человек/% от общего числа)
Муниципальный	19	270	99	292
Региональный	22	82	96	207
Всероссийский, Федеральный	23	88	71	74
Международный	14	32	64	142
Всего:	78	472	330	715

Два коллектива носят звание «Образцовый»: образцовый хореографический коллектив «Карусель» и образцовая студия детской и молодежной моды «Авангард».

Достижения учреждения в конкурсах (в т.ч. сотрудников) (Приложение № 7)

В 2022–2023 учебном году 9 административных и педагогических работников участвовали в 6 конкурсах различного уровня. Призёрами стали 8 человек (88,9%).

Уровень мероприятий	Количество мероприятий	Количество участников	Из них призёров
Международный	1	1	0
Всероссийский	1	1	1
Региональный	2	5	3
Муниципальный	2	5	4
Всего	6	12	8

Данные о достижениях и проблемах социализации обучающихся.

На базе центра продолжают работать два детских клуба по месту жительства»: в городе Бокситогорске - «Огонёк» и в деревне Бор – «Родник».

Данные клубы располагаются в жилых домах на первых этажах и имеют отдельный вход. Клубы по месту жительства реализуют потребность детей и подростков в возрасте от 5 до 18 лет в организации досуга и дополнительном образовании. Основной контингент детских клубов – это дети и подростки, не занимающиеся в кружках и секциях.

Режим работы клубов составлен таким образом, чтобы позволить организовать досуг детей и подростков в вечернее время и в выходные дни, для этого в штате организации предусмотрены две ставки педагога-организатора.

Деятельность клубов носит комплексный характер и сочетает в себе работу объединений, открытых форм активного досуга (игровые комнаты), клубов общения (проведение совместных мероприятий), взаимодействие с социумом (участие в различных мероприятиях).

Игровые комнаты оборудованы мультимедийными проекторами, ноутбуками, компьютерами, теннисными и бильярдными столами, настольными играми.

Выбранная нами концепция работы детских (подростковых) клубов дает максимально эффективные результаты в предоставлении возможностей для активного и, самое главное, доступного досуга детей и подростков непосредственно по месту их проживания.

Кроме образовательной деятельности, для обучающихся проводится большая воспитательная работа.

В центре разработана программа воспитания на 2022– 2026 годы.

Воспитательные мероприятия для обучающихся

В 2022-2023 учебном году было проведено 26 воспитательных мероприятий, в которых приняли участие 2279 обучающихся

№ п/п	Наименование мероприятия	Количество участников
1.	Мероприятие по теме «Терроризм я предупрежден»	17
2.	Мероприятие приуроченного к 27 ноября «День матери»	43
3.	Викторина «посвященная снятию блокады Ленинграда»	65
4.	Познавательная программа, «Холокост- одна из величайших трагедий в истории человечества» с использованием ИКТ	17
5.	Литературная викторина «По дороге зимних сказок»»	13
6.	Мероприятие к 23 февраля, «Отвага, мужество и честь»	20
7.	Мероприятие, посвященное всемирной акции «Час Земли».	23
8.	Мероприятие на День смеха «Веселая переменка»	19
9.	Квиз-игра «Космическое путешествие»	60
10.	Заключительное праздничное мероприятие для кружковцев «Созвездие талантов»	65
11.	Проведение новогоднего спектакля «Какзаяц хотел стать звездой» и представления у ёлки для градообразующих предприятий города	745
12.	«Раз в крещенский вечерок» развлекательно-познавательное мероприятие	56
13.	Акции «Ленинградская свеча Памяти», посвященной 80 - летию прорыва Блокады Ленинграда.	53
14.	Познавательная программа "Игрушки блокадного Ленинграда", посвященная 80 - летию прорыва Блокады Ленинграда.	41
15.	Познавательная программа, посвященная снятию блокады Ленинграда с использованием ИКТ	45
16.	воспитательное мероприятие «Как на масленой неделе»	80
17.	Конкурсно-познавательная программа «Бравые ребята», посвященная Дню защитника Отечества	118
18.	Конкурсно-игровая программа «Классные девчонки»	112
19.	Торжественная церемония награждения призеров и победителей районного этапа XX Всероссийского конкурса детско-юношеского творчества по пожарной безопасности «Неопалимая купина»	60
20.	Игра-викторина «Космическое путешествие»	46
21.	Творческий конкурс «Просто Космос»	172
22.	День народного творчества	24
23.	Творческий конкурс «Победный май»	142
24.	Заключительный праздник кружковцев	170
25.	Познавательная программа «Мы за здоровый образ жизни»	27
26.	Посвящение в кружковцы, станция «Моя безопасность»	46

Данные о состоянии здоровья учащихся.

Для зачисления учащихся в объединения медицинские справки не требуются.

Оценки и отзывы потребителей образовательных услуг.

По результатам анкетирования учащихся и родителей (законных представителей), участвовавших в анкетировании по вопросу качества предоставления образовательных услуг, 97,4% опрошенных удовлетворены качеством предоставляемых услуг.

V. СОЦИАЛЬНАЯ АКТИВНОСТЬ И ВНЕШНИЕ СВЯЗИ УЧРЕЖДЕНИЯ

Проекты и мероприятия, реализуемые в интересах и с участием местного сообщества, социальные партнеры учреждения.

В рамках мероприятий, реализуемых в интересах и с участием местного сообщества, в учреждение

1. В составе РДШ осуществляет свою работу *районное детское общественное объединение «РУСИЧИ»*.

В состав районного детского общественного объединения «РУСИЧИ» входит 203 человека. В школах продолжают действовать первичные объединения, количество которых возросло, количество участников движения по району составило 474 детей: на данный момент в районе насчитывается 10 первичных объединений РДШ в следующих образовательных организациях:

- МБОУ «Бокситогорская основная общеобразовательная школа № 1»;
- МБОУ «Бокситогорская средняя общеобразовательная школа № 2»;
- МБОУ «Бокситогорская средняя общеобразовательная школа № 3»;
- МБОУ «Средняя общеобразовательная школа № 1» города Пикалево;
- МБОУ «Основная общеобразовательная школа № 2 г. Пикалево»;
- МБОУ «Средняя общеобразовательная школа № 3» г. Пикалево;
- МБОУ «Борская средняя общеобразовательная школа»;
- МБОУ «Заборьевская Средняя общеобразовательная школа»;
- МБОУ «Средняя общеобразовательная школа-интернат п. Ефимовский»;
- МКОУ «Подборовская основная общеобразовательная школа».

В 2022-2023 учебном году было проведено:

- «Районная конференция РДШ и детских общественных объединений» в котором приняли участие 8 первичных объединений.

- 9 акций (на 9 меньше, чем в прошлом году). Большинство акций прошло в дистанционном формате.

- Активисты вместе с кураторами приняли участие в 1 слёте.

Партнеры, спонсоры учреждения, благотворительные фонды и фонды целевого капитала, с которыми работает учреждение.

На протяжении многих лет учреждение активно сотрудничает с учреждениями, организациями и предприятиями района (*Приложение №8*).

Проекты и программы, поддерживаемые партнерами, спонсорами и фондами.

На базе учреждения работают 3 региональные инновационные площадки:

- всероссийский проект «Робототехника. Инженерно-технические кадры инновационной России»с ООО «Лаборатория Интеллектуальных Технологий ЛИНТЕХ» (резидент Сколково), с АНО «Научно-методический центр «Школа нового поколения»;

- лаборатория технического творчества «ТЕХНОЛАБ» в рамках региональной инновационной площадкой по реализации региональной инновационной программы по теме: «Развитие научно-технического творчества в системе дополнительного образования детей Ленинградской области»;

- федеральная сетевая экспериментальная площадка Лаборатории интеллектуальных технологий «ЛИНТЕХ» Российской академии образования;

- городской ресурсный инженерный центр сквозных компетенций «STEAMS/SCHOOLSKILLS»;

С 1 сентября 2022 года на базе МБОУ ДО «БЦДО» продолжила работу удаленная площадка по работе с одарёнными детьми ГБУ ДО «Центр Интеллект - Медиациентр.

Взаимодействие с другими образовательными учреждениями.

Активно в учреждении продолжается работа по интеграции общего и дополнительного образования, а именно выявление и поддержка наиболее активных и одаренных детей. Центр является инициатором и организатором районных мероприятий.

Всего в 2022-2023 учебном году для учащихся образовательных учреждений было проведено 25 конкурсных и познавательных-развлекательных мероприятий, в которых приняло участие 2593 человек.*(Приложение №9).*

Количество мероприятий по сравнению с прошлым годом уменьшилось на 5.

Сравнительная таблица количества, проведенных мероприятий и участников

Образование	2020-2021	2021-2022	2022-2023
Количество мероприятий	38	30	25
Количество участников	3912	4376	2032

Участие учреждения в сетевом взаимодействии.

За отчётный период заключено 17 договоров о сетевом взаимодействии по реализации дополнительных общеразвивающих программ с образовательными организациями района:

1. МБОУ «Бокситогорская основная общеобразовательная школа №1»
2. МБОУ «Бокситогорская средняя общеобразовательная школа №2»
3. МБОУ «Средняя общеобразовательная школа №1» города Пикалево

4. МБОУ «Средняя общеобразовательная школа №1» города Пикалево (филиал Анисимово)
5. МБОУ «Основная общеобразовательная школа №2 города Пикалево»
6. МБОУ «Средняя общеобразовательная школа №3 города Пикалево»
7. МБОУ «Средняя общеобразовательная школа №4» города Пикалево им. А.П.Румянцева
8. МБОУ «Борская средняя общеобразовательная школа»
9. МКОУ «Большедворская основная общеобразовательная школа»
10. МКОУ «Подборовская основная общеобразовательная школа»
11. МБОУ «Средняя общеобразовательная школа-интернат поселка Ефимовский»
12. МБДОУ «Детский сад №3 комбинированного вида №3» города Пикалево
13. МБДОУ «Детский сад №5 комбинированного вида №3» города Пикалево
14. МБДОУ «Детский сад №6 комбинированного вида» города Пикалево
15. МБДОУ «Детский сад №7 комбинированного вида №3» города Пикалево
16. МБДОУ «Детский сад №8 комбинированного вида №3» города Пикалево
17. МБДОУ «Детский сад комбинированного вида №9» города Пикалево

Членство в ассоциациях, профессиональных объединениях - нет

VI. ФИНАНСОВО-ЭКОНОМИЧЕСКАЯ ДЕЯТЕЛЬНОСТЬ

Источниками формирования финансовых ресурсов учреждения являются:

1. Средства бюджета Бокситогорского муниципального района, выделенные на финансовое обеспечение деятельности учреждения.
2. Доходы учреждения, полученные от осуществления приносящей доходы деятельности, в случаях, предусмотренных уставом, и приобретенное за счет этих доходов имущество.
3. Добровольные пожертвования физических и юридических лиц в виде денежных средств, имущества, прав.
4. Получение грантов.
5. Другие источники, не запрещенные законодательством Российской Федерации.

Направления использования бюджетных средств и использование средств от предпринимательской и иной приносящей доход деятельности за период с 01 сентября 2023 г. по 01 июля 2023 г. представлены в *Приложении №10*.

VII. РЕШЕНИЯ, ПРИНЯТЫЕ ПО ИТОГАМ ОБЩЕСТВЕННОГО ОБСУЖДЕНИЯ

В публичном докладе за предыдущий период (2021-2022г.) было отмечено о необходимости продолжить работу по охвату дополнительными общеразвивающими программами детей среднего и старшего школьного возраста, в том числе используя форму наставничества

Как мы видим из представленных данных, количество учащихся среднего уровня (11-15 лет) увеличилось с 34% до 36,8%, численность учащихся старшей ступени обучения (16-18 лет) увеличилось с 6,6% до 8,8%.

Для детей среднего и старшего школьного возраста были разработаны новые дополнительные общеразвивающие программы: «Олимпиадная МХК», «Олимпиадная технология», «Олимпиадное обществознание», «Олимпиадная информатика», «Олимпиадная экология».

В рамках наставничества были сформированы пары «ученик-ученик», в течение года в качестве наставников привлекались сотрудники других учреждений.

Численность детей от 10 до 19 лет, вовлеченных в любые формы наставничества, составила: в качестве наставляемых – 655 человек, в качестве наставников – 93 человека.

VIII. ЗАКЛЮЧЕНИЕ. ПЕРСПЕКТИВЫ И ПЛАНЫ РАЗВИТИЯ.

Подводя итоги результатов деятельности коллектива центра по основным направлениям,

можно сделать вывод, что, мероприятия, направленные на достижение цели, выполнены и поставленные задачи решены:

- Бокситогорский центр дополнительного образования успешно осуществляет свою основную миссию – обеспечение для каждого желающего доступности дополнительного образования, развитие ребенка в процессе обучения с учетом его возможностей и способностей.

- Учебный план выполняется в полном объеме по всем дополнительным общеразвивающим программам, прослеживается преемственность в реализации дополнительных общеразвивающих программ, выполнение социального заказа на образование.

- Деятельность организации строго соответствует законодательству в области образования, с соблюдением всех нормативно-правовых актов, регламентирующих деятельность образовательного процесса.

- Учреждение активно работает по программе «Наставничество», реализуются различные формы наставничества.

Необходимо обратить внимание, что в учреждении уменьшилось количество проводимых открытых занятий педагогами, их участие в методических событиях. Снизилось качество проводимых методических мероприятий.

Исходя из вышеизложенного, перед центром в 2023-2024 учебном году стоят основные задачи:

1. Организация деятельности МБОУ ДО «БЦДО» в условиях реализации проекта «Успех каждого ребенка» национального проекта «Образование».

2. Развитие проектной и исследовательской деятельности учащихся.

3. Продолжение работы по повышению квалификации педагогов через обобщение опыта работы, проведение мастер-классов, открытых занятий и массовых мероприятий, обучающих семинаров.

4. Совершенствование работы по привлечению педагогов к участию в профессиональных конкурсах различных уровней.

5. Работа над сохранностью и увеличению детского контингента, стабильной посещаемостью детских объединений.

6. Использование в работе информационной системы «Навигатор дополнительного образования» (<https://p47.навигатор.дети>).

7. Выявление, поддержка и развитие интеллектуального потенциала, творческих способностей и личностных качеств одарённых детей в условиях ресурсного центра

8. Продолжение работы лаборатории технического творчества «ТЕХНОЛАБ» в статусе федеральной сетевой экспериментальной площадки Лаборатории интеллектуальных технологий «ЛИНТЕХ» Российской академии образования.

24.07.2023 г.

Директор

И.В. Овчинникова

